



## Polizze in scadenza a marzo 2021

# Introduzione

Sono disponibili i dati relativi all'andamento del premio medio per la copertura R.C. Auto per i contratti che sono giunti a rinnovo nel mese di marzo 2021. I premi oggetto di questa rilevazione sono in prevalenza quelli riportati nella comunicazione scritta che l'impresa invia all'assicurato almeno 30 giorni prima della scadenza annua del contratto. All'indagine campionaria ha partecipato una considerevole quota di mercato di imprese operanti in tale ramo (circa l'85% in termini di raccolta premi).

L'indagine ha riguardato oltre al totale dei premi per il ramo R.C. Auto, anche quelli relativi alle tre principali tipologie di veicoli (autovetture, motocicli e ciclomotori). La statistica è relativa alla sola garanzia obbligatoria e, pertanto, sono escluse le polizze flotta/assicurate con libro matricola e le polizze temporanee. I premi analizzati non includono le imposte e il contributo al Servizio Sanitario Nazionale. I risultati sono sintetizzati nella Tavola 1. In particolare, a marzo 2021 sono stati rilevati circa 2,4 milioni di contratti per un incasso premi pari a circa 752 milioni di euro. Il 78,1% dei contratti ha riguardato il settore delle autovetture, il 6,0% quello dei motocicli e l'1,6% quello dei ciclomotori.

Occorre evidenziare che la rilevazione considera le sole polizze che giungono al rinnovo nei portafogli delle imprese, di cui si conosce il premio pagato nell'annualità precedente. Si escludono, quindi, i nuovi contratti assunti nel mese che, almeno in parte, si riferiscono ad assicurati che cambiano compagnia per ottenere un premio più vantaggioso e che sperimentano, quindi, una riduzione in media più elevata di quella che si può ottenere non cambiando impresa. Il premio che viene fornito dalle imprese, inoltre, non tiene conto di variazioni contrattuali o di eventuali ulteriori sconti rispetto all'anno passato che gli assicurati ottengono al momento dell'effettivo pagamento del premio. Per tale ragione le variazioni medie di premio riportate nella tabella seguente sono verosimilmente inferiori a quelle che effettivamente si rilevano per tutti gli assicurati.

## Indice

Introduzione

1

---

**Risultati principali.**

2

*Il premio medio delle polizze rinnovate prima delle tasse è risultato ancora in diminuzione, tra marzo 2020 e marzo 2021, da 339 a 318 euro (-6,3%).*

---

## Risultati principali.

*Il premio medio delle polizze rinnovate prima delle tasse è risultato ancora in diminuzione, tra marzo 2020 e marzo 2021, da 339 a 318 euro (-6,3%).*

Per il totale dei contratti, il premio medio delle polizze rinnovate prima delle tasse è risultato ancora in diminuzione, tra marzo 2020 e marzo 2021, da 339 a 318 euro; il calo è stato pari a 21 euro in valore assoluto e a -6,3% in valore percentuale. Ha contribuito a tale decremento la scontistica dei premi che molte compagnie stanno applicando al rinnovo della polizza a favore degli assicurati per riconoscere in qualche misura il mancato utilizzo del mezzo a seguito del divieto di circolazione imposto dalle varie misure restrittive per la pandemia da Covid-19. In particolare, il premio medio delle autovetture risulta, nello stesso periodo, in riduzione del 6,6%, passando da 343 a 321 euro. In diminuzione anche il premio medio dei motocicli, che segnano una riduzione del 7,0% (da 226 a 210 euro). Continua il calo anche per il premio medio dei ciclomotori (-8,3%), che a marzo 2021 è pari a 140 euro (era 153 euro a marzo 2020). Prosegue, quindi, anche se per la forte influenza di un fattore esogeno, il calo dei premi medi R.C. Auto e la flessione del mese di marzo (-6,3%), protrae il più lungo periodo di riduzione che il mercato italiano abbia mai registrato e che ha avuto inizio nell'autunno del 2012.

Tavola 1 - Monitoraggio dei Premi R.C. Auto - Valori in euro

Settore	Numero di contratti	Premi annuali emessi nel mese (Euro)	Premio medio (prima delle tasse) (Euro)	Variaz. % rispetto stesso mese anno precedente
<b>MARZO 2021 - TOTALE CONTRATTI</b>	<b>2.365.590</b>	<b>752.272.750</b>	<b>318</b>	<b>-6,3</b>
<i>di cui:</i>				
Autovetture ad uso privato	1.847.292	592.560.973	321	-6,6
Motocicli ad uso privato	141.513	29.769.126	210	-7,0
Ciclomotori ad uso privato	36.670	5.151.192	140	-8,3

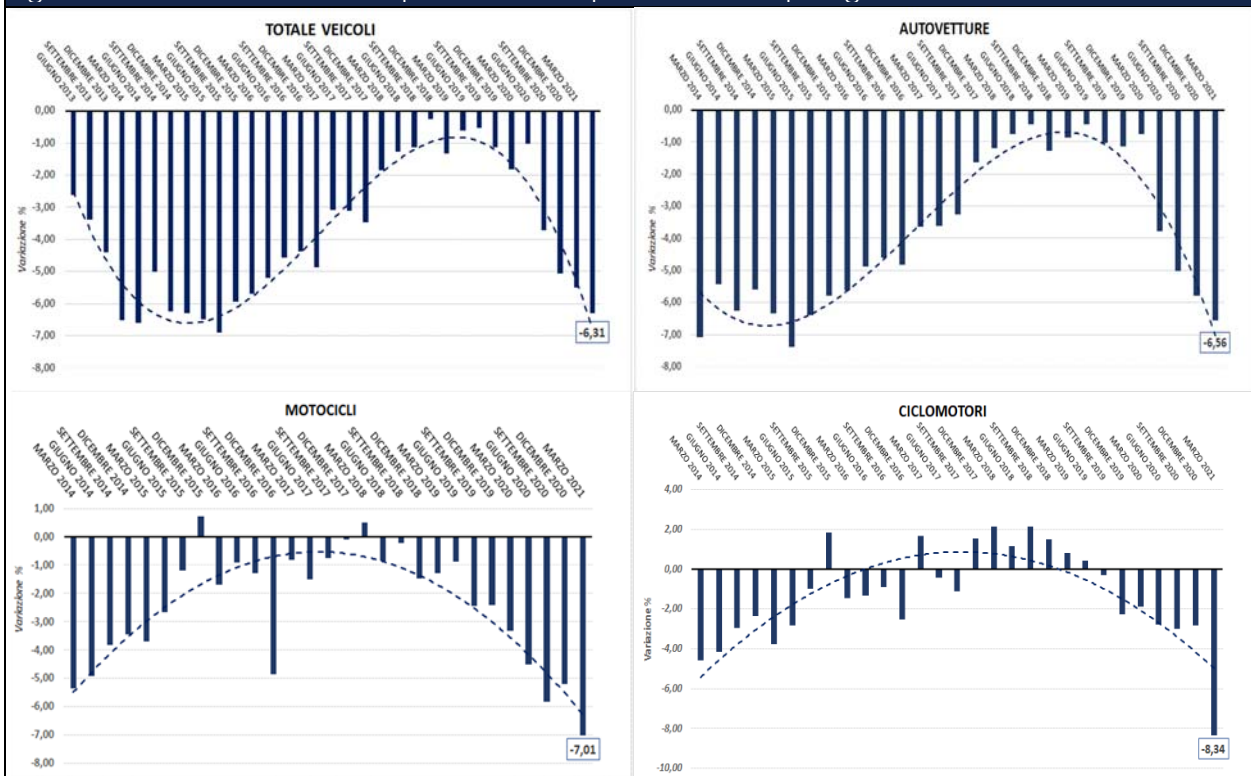
Da quando è stata avviata la rilevazione, il premio medio per il totale dei veicoli ha registrato il seguente andamento:

- in valore assoluto si è passati dai 449 euro pagati in media nel marzo 2012 a 318 euro nel marzo 2021. In nove anni, quindi, il premio medio si è ridotto di 131 euro; le riduzioni (rispetto all'anno precedente) sono state le seguenti: -12 euro nel 2013, -29 euro nel 2014, -27 euro nel 2015, -20 euro nel 2016, -11 euro nel 2017, -6 euro nel 2018, -2 euro nel 2019, -3 euro nel 2020 e 21 euro nel 2021;
- in termini percentuali il premio medio è diminuito del 29,2% da marzo 2012 a marzo 2021, con un tasso di riduzione che, dopo un progressivo rallentamento, torna a rafforzarsi nell'ultimo anno, anche se per un fattore esogeno: -2,6% nel 2013, -6,6% nel 2014, -6,5% nel 2015, -5,2% nel 2016, -3,1% nel 2017, -1,7% nel 2018, -0,6% nel 2019, -1,0% nel 2020 e -6,3% nel 2021.

In figura si riportano gli andamenti delle variazioni annuali per il totale dei veicoli e per le diverse categorie di veicoli analizzate.

I dati a livello totale sono riportati da marzo 2013, mentre quelli delle singole tipologie di veicolo sono disponibili a partire da marzo 2014.

Figura - Variazioni annuali del premio medio per le diverse tipologie di veicoli



Al fine di stimare l'effetto complessivo sulla spesa degli assicurati, si è tenuto conto che le imposte (15,7%) e il contributo al Servizio Sanitario Nazionale (10,5%) pesano nel 2021 mediamente per il 26,2% del premio prima delle tasse, sostanzialmente in linea con il 2020. Da marzo 2020 a marzo 2021 il premio medio della copertura dopo le tasse è sceso, quindi, da circa 428 a 401 euro. Questi risultati vanno riconciliati con quanto viene rilevato dall'ISTAT (Tavola 2) i cui valori sono assimilabili ai cosiddetti prezzi di listino e non corrispondono ai premi pagati effettivamente dagli assicurati. Per tale ragione, a marzo 2021 la variazione tendenziale dell'indice ISTAT a 12 mesi relativo ai premi R.C. Auto, anche se in ulteriore riduzione (-1,3%), non tiene conto della scontistica eccezionale che stanno sperimentando i premi medi al rinnovo.

Tavola 2 - Monitoraggio ANIA (\*) e rilevazione ISTAT dell'indice dei prezzi R.C.Auto

Mese	Monitoraggio ANIA								Indice ISTAT R.C.Auto
	TOTALE SETTORI		AUTOVETTURE		MOTOCICLI		CICLOMOTORI		Variaz. % rispetto stesso mese anno precedente
	Premio medio	Variaz. % rispetto stesso mese anno precedente	Premio medio	Variaz. % rispetto stesso mese anno precedente	Premio medio	Variaz. % rispetto stesso mese anno precedente	Premio medio	Variaz. % rispetto stesso mese anno precedente	
MARZO 2012	449	n.d.							4,3
GIUGNO 2012	435	n.d.							4,7
SETTEMBRE 2012	448	n.d.							4,8
DICEMBRE 2012	496	n.d.							3,5
<b>Media ANNO 2012</b>	<b>456</b>	<b>n.d.</b>							<b>4,4</b>
MARZO 2013	437	-2,6	447	n.d.	266	n.d.	166	n.d.	2,0
GIUGNO 2013	420	-3,4	442	n.d.	266	n.d.	162	n.d.	0,6
SETTEMBRE 2013	428	-4,4	435	n.d.	280	n.d.	171	n.d.	-1,8
DICEMBRE 2013	463	-6,5	438	n.d.	290	n.d.	177	n.d.	-2,8
<b>Media ANNO 2013</b>	<b>437</b>	<b>-4,2</b>	<b>441</b>	<b>n.d.</b>	<b>272</b>	<b>n.d.</b>	<b>167</b>	<b>n.d.</b>	<b>-0,2</b>
MARZO 2014	409	-6,6	415	-7,1	251	-5,3	159	-4,6	-3,2
GIUGNO 2014	399	-5,0	418	-5,4	253	-4,9	155	-4,1	-2,9
SETTEMBRE 2014	401	-6,2	408	-6,3	270	-3,8	166	-3,0	-2,8
DICEMBRE 2014	434	-6,3	413	-5,6	280	-3,4	173	-2,4	-1,9
<b>Media ANNO 2014</b>	<b>411</b>	<b>-6,0</b>	<b>414</b>	<b>-6,0</b>	<b>260</b>	<b>-4,4</b>	<b>160</b>	<b>-3,7</b>	<b>-2,7</b>
MARZO 2015	382	-6,5	389	-6,3	242	-3,7	153	-3,8	-1,5
GIUGNO 2015	372	-6,9	387	-7,4	246	-2,6	150	-2,8	-2,2
SETTEMBRE 2015	378	-5,9	382	-6,4	266	-1,2	165	-1,0	-1,9
DICEMBRE 2015	409	-5,7	389	-5,8	282	0,7	176	1,8	-1,2
<b>Media ANNO 2015</b>	<b>386</b>	<b>-6,1</b>	<b>387</b>	<b>-6,6</b>	<b>255</b>	<b>-1,9</b>	<b>158</b>	<b>-1,7</b>	<b>-1,8</b>
MARZO 2016	362	-5,2	367	-5,6	238	-1,7	151	-1,4	-0,7
GIUGNO 2016	355	-4,6	368	-4,9	244	-0,9	148	-1,3	-0,3
SETTEMBRE 2016	361	-4,4	364	-4,6	263	-1,3	163	-0,9	0,6
DICEMBRE 2016	389	-4,9	370	-4,8	269	-4,9	171	-2,5	0,8
<b>Media ANNO 2016</b>	<b>367</b>	<b>-4,9</b>	<b>367</b>	<b>-5,0</b>	<b>250</b>	<b>-1,9</b>	<b>155</b>	<b>-1,6</b>	<b>0,0</b>
MARZO 2017	351	-3,1	354	-3,6	236	-0,8	153	1,7	1,2
GIUGNO 2017	344	-3,1	355	-3,6	240	-1,5	148	-0,4	1,8
SETTEMBRE 2017	349	-3,5	353	-3,2	261	-0,7	161	-1,1	1,6
DICEMBRE 2017	382	-1,8	364	-1,6	268	-0,1	174	1,6	1,2
<b>Media ANNO 2017</b>	<b>356</b>	<b>-2,8</b>	<b>356</b>	<b>-3,0</b>	<b>248</b>	<b>-0,9</b>	<b>156</b>	<b>0,3</b>	<b>1,4</b>
MARZO 2018	345	-1,3	349	-1,2	237	0,5	155	2,1	1,0
GIUGNO 2018	340	-1,1	352	-0,8	238	-0,8	149	1,2	1,3
SETTEMBRE 2018	348	-0,2	351	-0,5	261	-0,2	165	2,1	0,9
DICEMBRE 2018	377	-1,3	360	-1,3	264	-1,5	177	1,5	0,6
<b>Media ANNO 2018</b>	<b>352</b>	<b>-1,0</b>	<b>353</b>	<b>-0,9</b>	<b>247</b>	<b>-0,4</b>	<b>158</b>	<b>1,5</b>	<b>1,0</b>
MARZO 2019	343	-0,6	346	-0,9	234	-1,3	156	0,8	0,3
GIUGNO 2019	338	-0,5	350	-0,5	236	-0,9	150	0,4	-0,6
SETTEMBRE 2019	344	-1,1	347	-1,0	254	-2,4	164	-0,3	-0,8
DICEMBRE 2019	370	-1,8	356	-1,1	258	-2,4	173	-2,3	-0,7
<b>Media ANNO 2019</b>	<b>349</b>	<b>-1,1</b>	<b>350</b>	<b>-0,9</b>	<b>243</b>	<b>-1,6</b>	<b>158</b>	<b>0,0</b>	<b>-0,3</b>
MARZO 2020	339	-1,0	343	-0,7	226	-3,3	153	-1,9	-0,9
GIUGNO 2020	326	-3,7	337	-3,8	225	-4,5	146	-2,8	-0,7
SETTEMBRE 2020	326	-5,1	330	-5,0	239	-5,8	159	-3,0	-0,4
DICEMBRE 2020	350	-5,5	335	-5,8	245	-5,2	168	-2,8	-1,1
<b>Media ANNO 2020</b>	<b>335</b>	<b>-3,8</b>	<b>336</b>	<b>-3,8</b>	<b>232</b>	<b>-4,6</b>	<b>154</b>	<b>-2,5</b>	<b>-0,8</b>
MARZO 2021	318	-6,3	321	-6,6	210	-7,0	140	-8,3	-1,3

(\*) I premi non comprendono le imposte e il contributo al S.S.N.