



Settore Polizze Individuali – Mese: marzo 2013

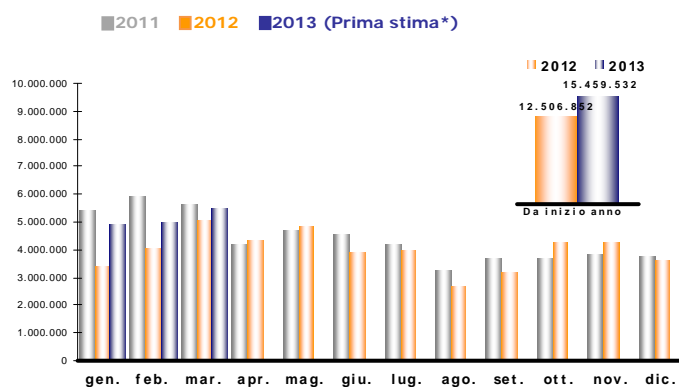
Sintesi dei risultati

Nuova produzione vita per ramo/prodotto marzo 2013 – Prima stima* (migliaia di euro)

RAMO/PRODOTTO	Premi nel mese	Distrib. (%)	Var. (%) 13/12	Premi da inizio anno	Distrib. (%)	Var. (%) 13/12
Vita - ramo I	3.848.699	69,6%	3,9%	11.404.957	73,8%	21,0%
Capitalizzazioni - ramo V	222.204	4,0%	154,9%	373.151	2,4%	39,1%
Linked - ramo III	1.455.485	26,3%	15,4%	3.661.215	23,7%	31,1%
- di cui: unit-linked	1.455.485	26,3%	37,1%	3.660.944	23,7%	53,5%
- di cui: index-linked	-	0,0%	-100,0%	270	0,0%	-99,9%
Malattia a lungo termine	717	0,0%	180,9%	2.631	0,0%	177,8%
Fondi pensione aperti	4.524	0,1%	-13,8%	17.579	0,1%	-6,4%
Imprese italiane-extraUE	5.531.629	100,0%	9,3%	15.459.532	100,0%	23,6%
- di cui: forme pens. ind.	98.119	1,8%	41,7%	261.393	1,7%	35,9%
Imprese UE	1.131.179		-1,4%	2.617.342		60,8%
Totale	6.662.808		7,3%	18.076.874		27,9%

N.B.: sono inclusi anche i premi unici aggiuntivi; (...) il dato relativo alla variazione percentuale non è significativo

Trend mensile 2011-2013 (imprese italiane-extra-U.E.)



Nel mese di marzo la nuova produzione vita raccolta in Italia da imprese italiane e rappresentanze di imprese extra-U.E., comprensiva dei premi unici aggiuntivi, è pari, secondo una **prima stima***, a € 5,5 mld, in aumento sia rispetto allo stesso mese del 2012 (+9,3%) sia rispetto ai primi due mesi del 2013; da inizio anno i nuovi premi emessi hanno raggiunto € 15,5 mld, il 23,6% in più rispetto all'analogo periodo dell'anno precedente. Includendo anche l'attività del campione delle imprese U.E., con premi pari a € 1,1 mld e in diminuzione dell'1,4% rispetto a quelli raccolti a marzo 2012, i nuovi affari vita complessivi sono stati pari a € 6,7 mld (+7,3% rispetto allo stesso mese del 2012), mentre da gennaio hanno raggiunto € 18,1 mld, in aumento del 27,9% rispetto all'analogo periodo dell'anno precedente.

Relativamente alle imprese italiane ed extra U.E., nel mese di marzo i premi afferenti a nuove polizze di *ramo I* hanno continuato, seppur in percentuale inferiore rispetto ai mesi precedenti, a registrare una variazione positiva (+3,9% rispetto allo stesso mese del 2012), a fronte di un ammontare che costituisce il 70% dell'intera nuova produzione. Molto positivo, e in controtendenza dopo diversi mesi, risulta essere l'andamento relativo alle polizze di *ramo V*, che registrano un volume premi raddoppiato rispetto a marzo 2012 e pari al 4% dell'intera raccolta di nuovi affari.

La restante quota (26%) della nuova produzione vita è rappresentata dalle polizze "linked" (*ramo III*) che hanno registrato una raccolta di nuovi premi in crescita sia rispetto all'analogo mese del 2012 (+15,4%) sia rispetto ai primi due mesi del 2013; vi ha contribuito in particolare una positiva commercializzazione di polizze unit,

prevalentemente di tipo "classiche", i cui effetti positivi di crescita sul comparto totale sono stati, in parte, controbilanciati dall'assenza di vendita di polizze index.

Positivo anche l'andamento riportato dai contributi relativi a nuove adesioni individuali a forme previdenziali, in aumento del 41,7% rispetto a marzo 2012.

Si evidenzia, inoltre, che il 72% delle imprese del campione statisticato, rappresentative del 75% del mercato in termini di premi, ha registrato nel primo trimestre dell'anno una raccolta superiore all'analogo mese del 2012 e che il 51% delle imprese (per una quota premi pari al 39%) ha ottenuto un risultato migliore rispetto alla variazione media registrata da tutte le imprese italiane ed extra-U.E. (+23,6%). Da inizio anno la modalità di versamento a premio unico costituisce la scelta maggiormente utilizzata dai contraenti, per una quota pari al 93% del totale in termini di premi; calcolando i premi mediante una misura che consente di standardizzare l'ammontare di premi unici e periodici, come l'Annual Premium Equivalent (APE) – pari alla somma tra premi annui, considerati per il 100% del loro importo, e premi unici divisi per la durata dei relativi contratti posta convenzionalmente pari a 10 anni – l'incremento del volume premi nel primo trimestre dell'anno passerebbe dal 23,6% al 22,5%.

(*) La **prima stima** effettuata dall'Associazione per l'intero settore vita si basa su un campione ampiamente rappresentativo di imprese (oltre l'85% del totale premi) che dal 1° gennaio 2013 partecipa alla rilevazione. La **seconda stima**, definitiva, verrà fatta sulla base dei dati trimestrali della nuova produzione vita rilevati dall'IVASS.

Migliaia di euro		Imprese italiane ed extra-U.E.				Lavoro complessivo*			
Anno	Mese	Premi		Var. % rispetto a stesso periodo anno precedente		Premi		Var. % rispetto a stesso periodo anno precedente	
		nel mese	da inizio anno	1 mese	da inizio anno	nel mese	da inizio anno	1 mese	da inizio anno
2009	Gennaio	3.028.012	3.028.012	16,7	16,7	3.146.118	3.146.118	7,7	7,7
	Febbraio	3.862.287	6.890.299	4,1	9,3	4.258.114	7.404.232	-2,7	1,5
	Marzo	5.039.711	11.930.010	35,4	19,0	5.366.241	12.770.473	20,0	8,5
	Aprile	5.176.889	17.106.899	48,7	26,6	5.565.390	18.335.863	33,9	15,1
	Maggio	4.839.091	21.945.990	38,7	29,1	5.648.159	23.984.022	38,9	20,0
	Giugno	5.222.624	27.168.614	69,0	35,3	6.355.137	30.339.159	62,5	26,9
	Luglio	4.777.115	31.945.729	74,0	39,9	5.099.208	35.438.367	63,1	31,1
	Agosto	4.136.294	36.082.023	140,7	47,0	4.495.596	39.933.963	105,0	36,7
	Settembre	5.250.058	41.332.080	132,4	54,2	5.993.832	45.927.794	133,0	44,5
	Ottobre	6.145.512	47.477.592	167,4	63,1	7.252.938	53.180.732	185,1	54,9
	Novembre	5.535.376	53.012.968	130,8	68,3	5.923.472	59.104.204	105,7	58,8
	Dicembre	6.021.315	59.034.283	61,9	67,6	6.503.827	65.608.031	47,5	57,6
2010	Gennaio	5.763.575	5.763.575	90,3	90,3	6.106.465	6.106.465	94,1	94,1
	Febbraio	7.108.339	12.871.914	84,0	86,8	7.918.960	14.025.425	86,0	89,4
	Marzo	7.737.696	20.609.610	53,5	72,8	8.723.109	22.748.534	62,6	78,1
	Aprile	5.381.815	25.991.425	4,0	51,9	5.712.522	28.461.056	2,6	55,2
	Maggio	5.476.969	31.468.394	13,2	43,4	6.312.203	34.773.259	11,8	45,0
	Giugno	6.828.964	38.297.358	30,8	41,0	7.261.890	42.035.149	14,3	38,6
	Luglio	5.003.329	43.300.687	4,7	35,5	5.373.578	47.408.727	5,4	33,8
	Agosto	3.470.164	46.770.850	-16,1	29,6	3.645.819	51.054.545	-18,9	27,8
	Settembre	3.643.625	50.414.475	-30,6	22,0	3.943.136	54.997.681	-34,2	19,7
	Ottobre	4.688.852	55.103.327	-23,7	16,1	4.951.826	59.949.507	-31,7	12,7
	Novembre	4.318.520	59.421.847	-22,0	12,1	4.620.377	64.569.884	-22,0	9,2
	Dicembre	4.350.713	63.772.560	-27,7	8,0	4.901.733	69.471.617	-24,6	5,9
2011**	Gennaio	5.466.245	5.466.245	-25,3	-25,3	6.203.213	6.203.213	-19,7	-19,7
	Febbraio	5.912.373	11.378.617	-32,6	-29,3	6.606.179	12.809.391	-30,1	-25,4
	Marzo	5.645.316	17.023.933	-36,2	-31,8	6.477.321	19.286.712	-34,8	-28,9
	Aprile	4.231.171	21.255.104	-31,5	-31,7	5.057.843	24.344.555	-23,1	-27,7
	Maggio	4.731.849	25.986.953	-22,8	-30,2	5.660.295	30.004.850	-19,4	-26,3
	Giugno	4.539.557	30.526.510	-39,5	-31,8	4.922.959	34.927.809	-38,6	-28,3
	Luglio	4.183.105	34.709.616	-25,6	-31,1	4.703.217	39.631.027	-22,3	-27,6
	Agosto	3.266.040	37.975.656	-15,1	-30,0	3.780.210	43.411.237	-7,9	-26,3
	Settembre	3.706.325	41.681.981	-12,5	-28,7	4.164.536	47.575.773	-10,3	-25,1
	Ottobre	3.718.420	45.400.401	-27,5	-28,6	3.901.513	51.477.286	-28,7	-25,4
	Novembre	3.818.059	49.218.460	-22,2	-28,1	3.983.789	55.461.075	-24,9	-25,4
	Dicembre	3.765.423	52.983.883	-22,9	-27,8	4.541.459	60.002.534	-17,8	-24,8
2012**	Gennaio	3.385.203	3.385.203	-38,1	-38,1	3.551.480	3.551.480	-42,7	-42,7
	Febbraio	4.061.879	7.447.081	-31,3	-34,6	4.375.961	7.927.440	-33,8	-38,1
	Marzo	5.059.771	12.506.852	-10,4	-26,5	6.207.102	14.134.542	-4,2	-26,7
	Aprile	4.364.991	16.871.843	3,2	-20,6	4.801.505	18.936.047	-5,1	-22,2
	Maggio	4.885.206	21.757.048	3,2	-16,3	5.736.258	24.672.304	1,3	-17,8
	Giugno	3.924.833	25.681.882	-13,5	-15,9	4.536.943	29.209.248	-7,8	-16,4
	Luglio	3.981.088	29.662.969	-4,8	-14,5	4.267.942	33.477.189	-9,3	-15,5
	Agosto	2.666.338	32.329.307	-18,4	-14,9	3.693.975	37.171.164	-2,3	-14,4
	Settembre	3.161.131	35.490.438	-14,7	-14,9	3.702.305	40.873.469	-11,1	-14,1
	Ottobre	4.292.256	39.782.694	15,4	-12,4	4.617.950	45.491.419	18,4	-11,6
	Novembre	4.249.842	44.032.537	11,3	-10,5	4.967.945	50.459.365	24,7	-9,0
	Dicembre	3.658.074	47.690.611	-2,9	-10,0	4.285.534	54.744.899	-5,6	-8,8
2013***	Gennaio	4.935.177	4.935.177	45,8	45,8	5.931.350	5.931.350	67,0	67,0
	Febbraio	4.992.727	9.927.903	22,9	33,3	5.482.717	11.414.066	25,3	44,0
	Marzo	5.531.629	15.459.532	9,3	23,6	6.662.808	18.076.874	7,3	27,9
	Aprile								
	Maggio								
	Giugno								
	Luglio								
	Agosto								
	Settembre								
	Ottobre								
	Novembre								
	Dicembre								

Note

(*): il dato include una stima dei premi raccolti in Italia dalle rappresentanze di imprese U.E. operanti in regime di libertà di stabilimento e di libera prestazione di servizi.

(**): dal 2011 sono inclusi anche i premi unici aggiuntivi; le variazioni annue sono state calcolate a termini omogenei.

(***): prima stima effettuata dall'Associazione per l'intero settore vita, basandosi su un campione di imprese pari a oltre l'85% del mercato in termini di premi.

La nuova produzione Vita relativa a polizze individuali rileva su base mensile i premi/contributi relativi alle nuove polizze/adesioni individuali e dall'anno 2011 anche i premi/contributi supplementari, ossia i premi unici aggiuntivi. Gli importi relativi a polizze/adesioni che prevedono una rateizzazione del premio/contributo periodico sono indicati su base annua, comprensivi di eventuali sovrappremi e garanzie accessorie.

I premi/contributi relativi a polizze/adesioni collettive sono rilevati su base trimestrale (nei mesi di marzo, giugno, settembre, dicembre).

Sono invece esclusi i premi/contributi periodici - annui e ricorrenti - di annualità successive alla prima e gli adeguamenti di premio connessi a polizze rivalutabili, adeguabili o indicizzate.

Serie storica per ramo – Imprese italiane ed extra U.E.

Mese	Ramo I				Ramo III				Ramo V			
	Premi		Var. % rispetto a stesso periodo anno precedente		Premi		Var. % rispetto a stesso periodo anno precedente		Premi		Var. % rispetto a stesso periodo anno precedente	
	nel mese	da inizio anno	1 mese	da inizio anno	nel mese	da inizio anno	1 mese	da inizio anno	nel mese	da inizio anno	1 mese	da inizio anno
2009												
Gennaio	2.286.938	2.286.938	84,9	84,9	458.400	458.400	-65,0	-65,0	280.342	280.342	581,9	581,9
Febbraio	3.363.118	5.650.057	109,1	98,6	324.425	782.825	-83,4	-76,0	173.204	453.546	29,8	159,9
Marzo	4.381.917	10.031.973	205,6	134,4	476.333	1.259.158	-78,5	-77,0	179.506	633.052	174,8	163,9
Aprile	4.668.584	14.700.558	177,4	146,6	293.670	1.552.828	-83,1	-78,5	212.573	845.625	250,1	181,4
Maggio	4.323.532	19.024.089	174,0	152,3	378.058	1.930.886	-79,5	-78,7	135.714	981.339	100,3	166,4
Giugno	4.755.204	23.779.294	202,3	160,9	285.801	2.216.687	-79,8	-78,8	179.515	1.160.854	80,6	148,2
Luglio	4.317.940	28.097.233	225,1	169,1	305.434	2.522.122	-77,3	-78,7	150.849	1.311.703	120,8	144,7
Agosto	3.698.245	31.795.479	421,4	185,1	335.255	2.857.377	-64,3	-77,6	99.931	1.411.634	48,3	133,9
Settembre	4.194.791	35.990.270	325,8	196,6	870.468	3.727.845	-22,0	-73,1	181.551	1.594.185	17,3	110,1
Ottobre	5.182.023	41.172.293	169,7	192,9	740.282	4.468.127	156,2	-68,5	219.833	1.813.018	159,8	115,1
Novembre	4.847.744	46.020.037	139,3	186,1	465.841	4.933.968	84,5	-65,8	217.774	2.030.793	84,4	111,3
Dicembre	5.008.874	51.028.911	53,3	163,7	686.881	5.620.849	159,6	-61,7	314.247	2.345.039	78,5	106,3
2010												
Gennaio	4.344.052	4.344.052	90,0	90,0	1.081.998	1.081.998	136,0	136,0	331.478	331.478	18,2	18,2
Febbraio	5.645.739	9.989.792	67,9	76,8	1.086.102	2.168.100	234,8	177,0	354.365	685.843	104,6	51,2
Marzo	5.897.245	15.887.037	34,6	58,4	1.511.954	3.680.054	217,4	192,3	346.440	1.032.283	93,0	63,1
Aprile	3.958.051	19.845.088	-15,2	35,0	1.198.073	4.878.127	308,0	214,1	222.012	1.254.295	4,4	48,3
Maggio	4.050.693	23.895.781	-6,3	25,6	1.219.061	6.097.189	222,5	215,8	207.276	1.461.570	52,7	48,9
Giugno	5.524.586	29.420.368	16,2	23,7	1.095.789	7.192.978	283,4	224,5	209.739	1.671.309	16,8	44,0
Luglio	3.799.820	33.220.188	-12,0	18,2	886.565	8.079.543	190,3	220,3	309.593	1.980.902	105,2	51,0
Agosto	2.888.156	36.108.344	-21,9	13,6	431.364	8.510.908	28,7	197,9	143.532	2.124.435	43,6	50,5
Settembre	2.934.868	39.043.212	-30,0	8,5	546.720	9.057.627	-37,2	143,0	159.067	2.283.502	-12,4	43,3
Ottobre	3.507.610	42.550.822	-32,3	3,3	977.202	10.034.829	32,0	124,6	190.814	2.474.316	-13,2	36,5
Novembre	3.475.061	46.025.883	-28,3	0,0	617.767	10.652.596	32,6	115,9	206.183	2.680.498	-5,3	32,0
Dicembre	3.433.352	49.459.234	-31,5	-3,1	457.314	11.109.910	-33,4	97,7	398.347	3.078.846	26,8	31,3
2011*												
Gennaio	4.509.350	4.509.350	-19,1	-19,1	721.411	721.411	-44,7	-44,7	224.844	224.844	-47,4	-47,4
Febbraio	4.720.390	9.229.740	-33,0	-26,8	1.038.014	1.759.425	-19,0	-32,0	149.299	374.143	-66,6	-57,2
Marzo	4.276.078	13.505.818	-36,8	-30,3	1.207.436	2.966.860	-28,5	-30,6	154.648	528.791	-60,7	-58,3
Aprile	3.324.668	16.830.486	-27,2	-29,7	760.223	3.727.083	-42,9	-33,5	138.097	666.888	-48,8	-56,6
Maggio	3.648.538	20.479.025	-18,8	-28,0	924.781	4.651.864	-33,3	-33,5	152.009	818.897	-38,1	-54,1
Giugno	3.352.518	23.831.542	-44,7	-30,9	1.057.448	5.709.312	-10,6	-30,2	123.430	942.327	-50,9	-53,7
Luglio	3.313.557	27.145.099	-22,2	-30,0	746.244	6.455.557	-26,6	-29,8	118.056	1.060.383	-65,2	-55,3
Agosto	2.376.027	29.521.126	-25,0	-29,6	789.848	7.245.404	55,9	-25,3	92.321	1.152.704	-45,7	-54,7
Settembre	2.721.205	32.242.331	-18,5	-28,8	853.909	8.099.313	20,9	-22,2	124.211	1.276.915	-34,0	-53,3
Ottobre	3.023.786	35.266.117	-21,7	-28,2	600.439	8.699.752	-42,7	-24,0	88.621	1.365.536	-58,2	-53,6
Novembre	3.136.120	38.402.237	-19,5	-27,6	576.768	9.276.521	-26,7	-24,2	98.302	1.463.838	-53,8	-53,6
Dicembre	2.825.431	41.227.668	-25,2	-27,4	781.739	10.058.260	20,4	-22,0	139.100	1.602.938	-67,6	-55,3
2012*												
Gennaio	2.792.955	2.792.955	-38,1	-38,1	478.080	478.080	-33,7	-33,7	105.541	105.541	-53,1	-53,1
Febbraio	2.927.705	5.720.660	-38,0	-38,0	1.053.075	1.531.155	1,5	-13,0	75.488	181.029	-49,4	-51,6
Marzo	3.705.394	9.426.054	-13,3	-30,2	1.261.713	2.792.868	4,5	-5,9	87.163	268.192	-43,6	-49,3
Aprile	3.081.255	12.507.309	-7,3	-25,7	1.182.450	3.975.318	55,5	6,7	96.106	364.297	-30,4	-45,4
Maggio	3.630.280	16.137.589	-0,5	-21,2	1.108.988	5.084.306	19,9	9,3	140.755	505.052	-7,4	-38,3
Giugno	2.793.370	18.930.959	-16,7	-20,6	989.376	6.073.682	-6,4	6,4	128.642	633.694	4,2	-32,8
Luglio	2.946.817	21.877.776	-11,1	-19,4	943.776	7.017.458	26,5	8,7	86.061	719.754	-27,1	-32,1
Agosto	1.869.259	23.747.035	-21,3	-19,6	703.152	7.720.610	-11,0	6,6	88.672	808.426	-4,0	-29,9
Settembre	2.510.057	26.257.092	-7,8	-18,6	594.491	8.315.101	-30,4	2,7	51.484	859.910	-58,6	-32,7
Ottobre	3.200.329	29.457.421	5,8	-16,5	968.685	9.283.786	61,3	6,7	107.780	967.690	21,6	-29,1
Novembre	3.058.868	32.516.289	-2,5	-15,3	1.087.479	10.371.265	88,5	11,8	91.825	1.059.515	-6,6	-27,6
Dicembre	2.487.715	35.004.003	-12,0	-15,1	1.028.626	11.399.891	31,6	13,3	121.657	1.181.173	-12,5	-26,3
2013**												
Gennaio	3.805.367	3.805.367	36,2	36,2	1.042.375	1.042.375	118,0	118,0	77.313	77.313	-26,7	-26,7
Febbraio	3.750.891	7.556.258	28,1	32,1	1.163.355	2.205.730	10,5	44,1	73.634	150.947	-2,5	-16,6
Marzo	3.848.699	11.404.957	3,9	21,0	1.455.485	3.661.215	15,4	31,1	222.204	373.151	154,9	39,1
Aprile												
Maggio												
Giugno												
Luglio												
Agosto												
Settembre												
Ottobre												
Novembre												
Dicembre												

Note

(*): dal 2011 sono inclusi anche i premi unici aggiuntivi; le variazioni annue sono state calcolate a termini omogenei.

(**): prima stima effettuata dall'Associazione per l'intero settore vita, basandosi su un campione di imprese pari a oltre l'85% del mercato in termini di premi.

I premi dei rami mancanti (IV e VI) non sono riportati in quanto meno significativi in termini di volume premi.