

# La banca dati ANIA "MERCİ TRASPORTATE"

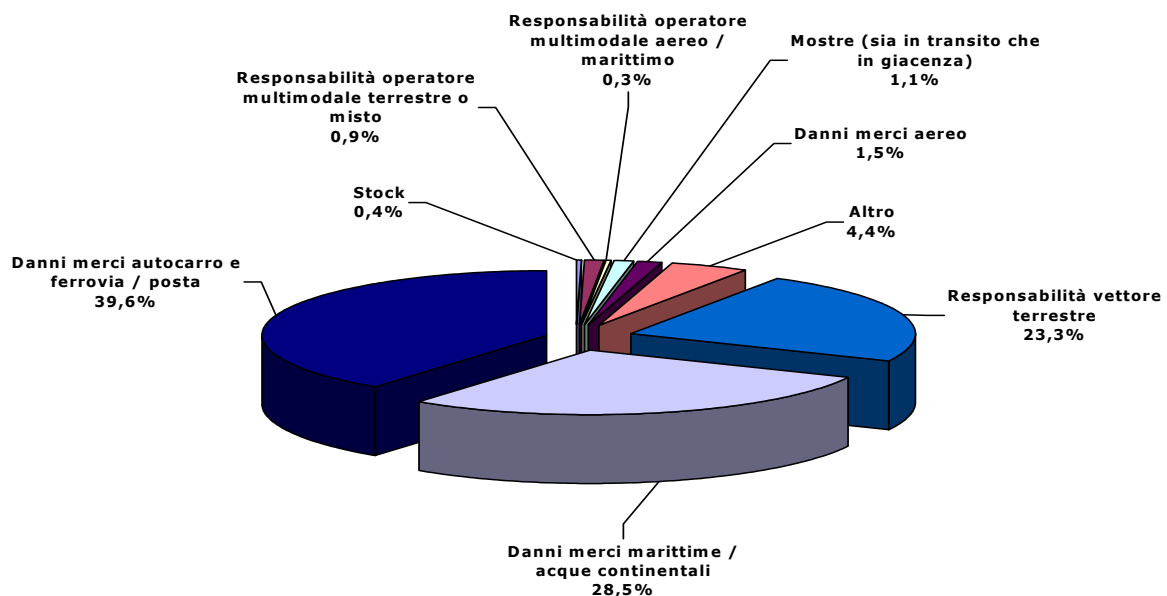
Dati al 31 dicembre 2006

## RAPPRESENTATIVITA' DEL CAMPIONE

La rilevazione statistica dell'ANIA per il ramo merci trasportate ha come scopo quello di analizzare, per i diversi sottorami del settore, la sinistrosità secondo l'anno di sottoscrizione delle polizze (Underwriting Year - "U/W Yr"), oltre che all'evoluzione dei premi incassati. Sempre per anno di sottoscrizione è possibile anche osservare la velocità di liquidazione dei sinistri per numeri e per importi.

Sulla base dei dati raccolti (le imprese partecipanti alla statistica rappresentano circa il 70% dei premi totali raccolti dalle imprese italiane) e facendo riferimento alle sole polizze di U/W Yr 2006 (cfr. figura 1), risulta che quasi il 40% dei premi sottoscritti nell'anno riguardavano l'assicurazione delle merci trasportate per via terrestre (autocarro, ferrovia o posta), mentre il 28,5% dei premi è sottoscritto per il trasporto via mare. Poco consistente sembra l'assicurazione delle merci trasportate per via aerea (solo l'1,5% dei premi totali), mentre rappresentano il 23,3% i premi per la copertura della responsabilità civile del vettore terrestre (che garantisce copertura in caso di perdita o avaria delle cose consegnategli per il trasporto dal momento in cui il vettore le riceve fino a quello in cui le consegna al destinatario).

**Figura 1 - DISTRIBUZIONE % DEI PREMI DI UNDERWRITING YEAR 2006  
PER TIPOLOGIA DI COPERTURA ASSICURATIVA**



## **LA VELOCITA' DI LIQUIDAZIONE DEI SINISTRI**

La velocità di liquidazione per numeri (cfr. figura 2) è ottenuta, per ogni anno di sottoscrizione, rapportando il numero dei sinistri pagati, cumulati in ciascun anno di sviluppo, rispetto ai sinistri risultati con seguito (pagati + riservati) al 31 dicembre 2006. Si rileva che i sinistri liquidati nell'anno di generazione sono oltre un quinto di quelli che risulteranno pagati a fine generazione. Inoltre nei primi due anni si pagano poco meno del 70% dei sinistri, mentre già dal 5° anno di sviluppo oltre il 95% dei sinistri risultano essere completamente definiti.

**Figura 2 - Velocità di liquidazione per numeri**

Underwriting Year	Nell'anno di generazione	Al 1° anno successivo	Al 2° anno successivo	Al 3° anno successivo	Al 4° anno successivo	Al 5° anno successivo	Al 6° anno successivo	Riserva Sinistri al 31.12.06
2000	20,8%	68,5%	84,6%	89,4%	92,4%	95,9%	97,0%	3,0%
2001	21,3%	67,5%	85,4%	90,1%	93,2%	94,8%		5,2%
2002	20,8%	68,1%	84,2%	89,3%	92,5%			7,5%
2003	21,2%	69,5%	84,4%	89,6%				10,4%
2004	23,8%	64,7%	79,6%					20,4%
2005	22,7%	61,8%						38,2%
2006	35,9%							64,1%

NB: Percentuale dei sinistri pagati, cumulati in ciascun anno di sviluppo, rispetto ai sinistri risultati con seguito al 31.12.2006 (pagati + riservati)

La velocità di liquidazione per importi (cfr. figura 3) è ottenuta, per ogni anno di sottoscrizione, rapportando gli importi dei sinistri pagati, cumulati in ciascun anno di sviluppo, rispetto al costo complessivo dei sinistri risultati con seguito (pagati + riservati) al 31 dicembre 2006. Si rileva che l'importo liquidato nell'anno di generazione è circa un terzo del costo complessivo dei sinistri con seguito della generazione. Inoltre entro i primi due anni di sviluppo mediamente il 70% degli importi è stato pagato e al 6° anno di sviluppo la percentuale è circa del 95%.

**Figura 3 - Velocità di liquidazione per importi**

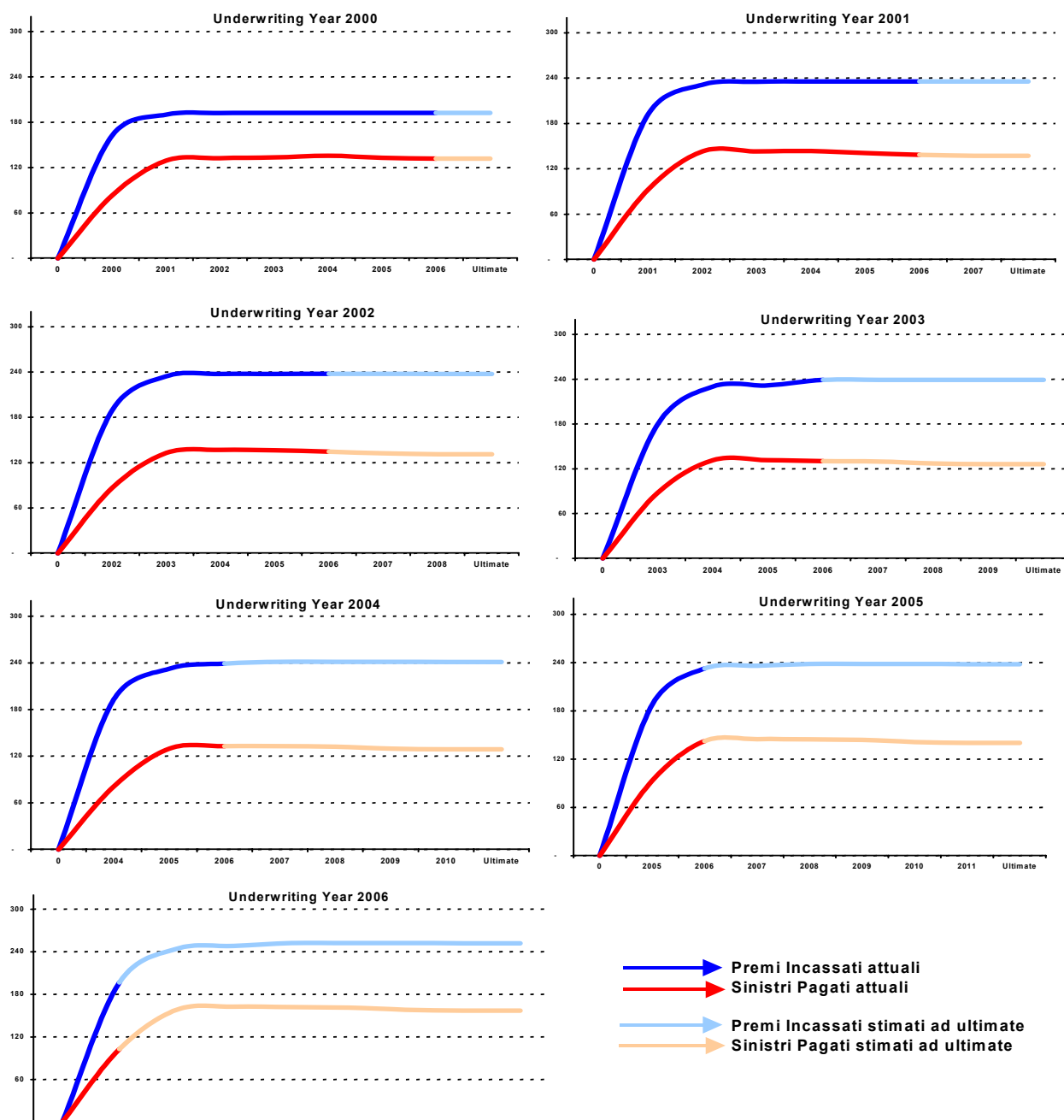
Underwriting Year	Nell'anno di generazione	Al 1° anno successivo	Al 2° anno successivo	Al 3° anno successivo	Al 4° anno successivo	Al 5° anno successivo	Al 6° anno successivo	Riserva Sinistri al 31.12.06
2000	33,1%	71,9%	85,9%	89,9%	93,2%	94,4%	94,9%	5,1%
2001	33,6%	76,3%	87,4%	92,3%	93,6%	94,2%		5,8%
2002	32,6%	70,9%	83,7%	87,7%	90,0%			10,0%
2003	32,2%	71,8%	83,6%	86,0%				14,0%
2004	32,9%	68,6%	79,8%					20,2%
2005	31,7%	64,7%						35,3%
2006	34,8%							65,2%

NB: Percentuale dei pagamenti, cumulati in ciascun anno di sviluppo, rispetto al costo complessivo dei sinistri risultati 31.12.2006 (pagati + riservati)

## **ANALISI DELL'EVOLUZIONE DEI PREMI INCASSATI E DEL COSTO DEI SINISTRI**

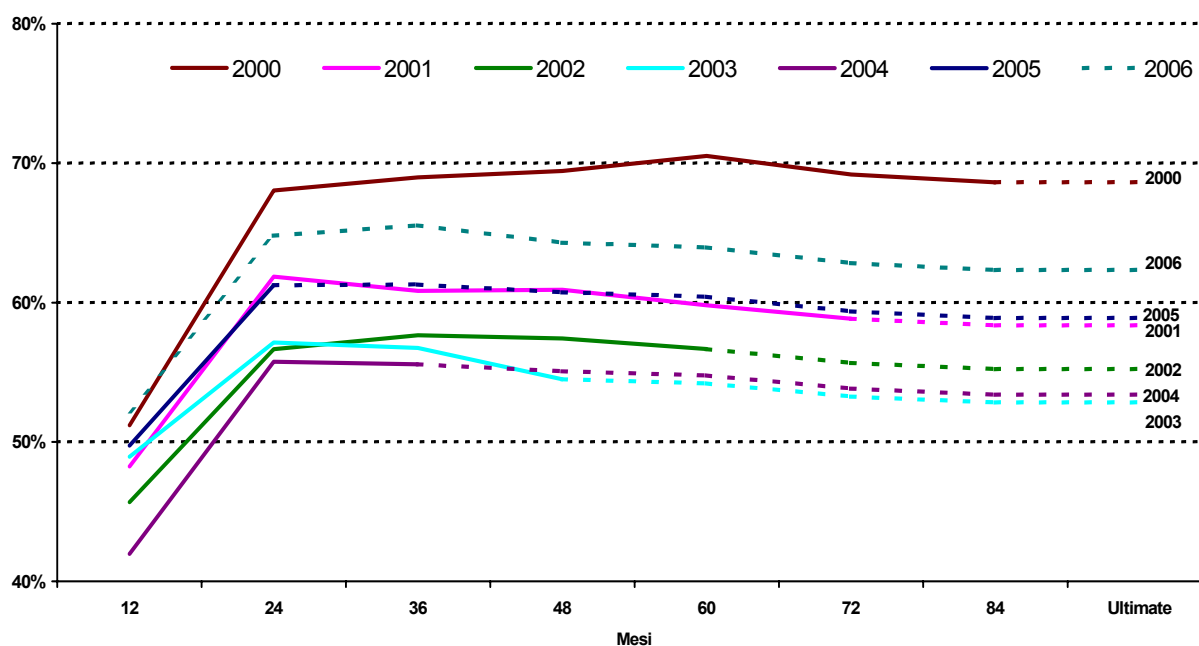
Sulla base delle osservazioni degli U/W Yr più "maturi" e quindi in base ai dati disponibili (cfr. figura 4 - linee unite), si sono stimati quelli che saranno i premi incassati e il costo dei sinistri quando la generazione sarà completamente sviluppata (stima ad "ultimate": cfr. figura 4 - linea tratteggiata). Occorre far presente che la rappresentatività statistica dei campioni varia a seconda degli U/W Yr, a causa di un diverso numero di imprese che ha partecipato alla rilevazione nel corso del tempo. Quindi non è corretto effettuare dei confronti in valore assoluto per le grandezze riportate (premi e sinistri) fra i diversi U/W Yr.

**Figura 4 - MERCI TRASPORTATE - RESPONSABILITA' CIVILE DEL VETTORE**  
**EVOLUZIONE DEI PREMI INCASSATI E DEI SINISTRI PAGATI**  
**UNDERWRITING YEAR 2000 - 2006**  
(Milioni di euro)



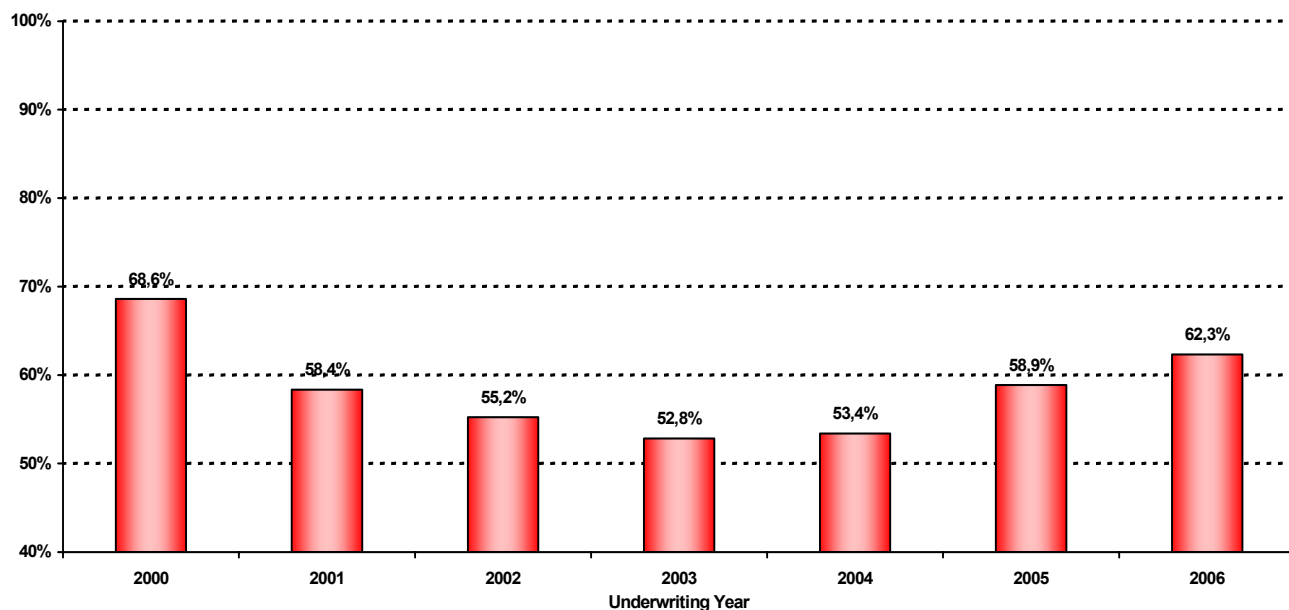
Le stime effettuate sul run-off del costo dei sinistri e dei premi consente anche di rapportare le due grandezze e quindi di valutare l'evoluzione del loss ratio per U/W Yr. Tale analisi (cfr. figura 5) mostra un sostanziale incremento fra il primo e il secondo anno di osservazione (ossia man mano che i sinistri si sviluppano) e tende a stabilizzarsi dal terzo anno in poi come conseguenza del raggiungimento del valore ultimo del costo dei sinistri. Il loss ratio di primo anno (ossia al momento dell'apertura dei sinistri) è variabile tra il 42% e il 52%; il loss ratio "ultimate" (ossia dopo tre anni di sviluppo), che fino al 2003 era stato in continuo miglioramento (da circa il 69% del 2000 al 53% del 2003), ha ripreso ad aumentare e si stima per l'U/W Yr 2006 un valore prossimo al 63%. Non si dispone ancora di dati sufficientemente "maturi", ma nel 2006 il loss ratio di primo anno sembra in peggioramento rispetto al passato. Per avere una stima del cosiddetto combined ratio andrebbe aggiunto al loss ratio l'expense ratio che, come risulta dai conti tecnici di bilancio per il 2006, pesa per oltre il 30% dei premi.

**Figura 5 - Evoluzione del rapporto Sinistri a Premi attuale e stimato ad ultimate**



Confrontando i loss-ratio stimati a fine generazione per ogni U/W Yr, si può osservare che, ad eccezione del 2000, anno in cui si è registrato un combined ratio prossimo al 100%, dal 2000 al 2005 il mercato si è mantenuto al di sotto di tale soglia. Nel 2006 tuttavia tale indicatore torna ad avvicinarsi di più alla soglia del 100% (cfr. figura 6).

**Figura 6 - Rapporto Sinistri a Premi  
stimato ad ultimate**



Tutte le analisi precedenti sulla sinistralità, che qui sono riportate per il totale delle garanzie offerte, è possibile riprodurle anche per le principali tipologie di assicurazione (quelle indicate nella figura 1), dal momento che la statistica che viene messa a disposizione delle imprese fornisce un dettaglio maggiore.